

A MAIN CHARACTERISTICS OF THE GUITAR ACCOMPANIMENT

Daniel V. Vasilev

ABSTRACT: *The article described definitions of accompaniment and the main types of accompaniment. The attention is directed to the technical possibilities of the guitar as instrument. This is the basis for the deployment of a conceptual technology to use the instrument as accompanying.*

KEYWORD: *accompaniment.: opportunities, creation, performance*

Музикалният съпровод се дефинира като музикално изпълнение, което съпровожда отделно изпълнение [Съвременен тълковен речник: 860]; музикална партия (вокална или инструментална), която поддържа или осигурява фон за други музикални партии [www.britannica.com/art]; специално обособена партия за съпровод на главна партия или на мелодия на вокално или инструментално произведение, служеща за основа и опора на водещия глас или солист; допълва и доизяснява художественото съдържание на творбата; понякога излиза от основните си функции и се превръща в равноправна или господстваща партия в ансамбъла, но за кратко време [Музикален терминологичен речник: 13]; музикална партия, допълваща главната мелодия, служеща за хармонична и ритмическа опора (на певеца, инструменталиста) и задълбочаваща художественото съдържание на музикалното произведение [Энциклопедический словарь юного музыканта: 9]. Използва се синонимно с акомпанимент. Характерът и значението на съпровода зависят от епохата, националната принадлежност на музиката, от нейния стил, жанр. Например в средновековната музика се използва унисонно или октавово удвояване на вокалната мелодия от един или няколко инструмента. В XV-XVI век съпроводът при вокални полифонични произведения в художествено отношение се явява с второстепенна роля. Говорейки за формирането на съпровода, не бива да се пропуска отчитането на хомофонния тип многоглас, характеризиращ се с разделяне на гласовете на основен и съпровождащи (за разлика от полифонията, където всички гласове са равнозначни). В древната култова музика широко се използва този тип хомофония, където основен е високият глас, а останалите изпълняват функция на съпровод, близък до акордовия. С развитието на хомофонно-хармоничния стил в края на XVI и началото на XVII век съпроводът се разбира като хармоническа опора на мелодията. В това време е прието да се изписва само ниският глас на съпровода, насочващ хармонията с помощта на цифрови обозначения (генерал бас или цифрован бас). На изпълнителя се предоставя да прояви своята фантазия, възможности за импровизация при разшифроването на цифрования бас във вид на акорди, фигурации и т.н. От времето на Й. Хайдн, В. Моцарт и Л. Бетовен авторите изписват напълно съпровода – наблюдава се по-голяма яснота на хармонията и фактурния рисунок. В епохата на Романтизма достига високо художествено ниво на равноправен участник в изграждането на художествената творба. През XX век нови предизвикателства пред това изкуство поставя джазът и популярната музика.

В теорията на музикалното изкуство се различават няколко основни типа съпровод [Люблинский 1987: 45]:

- акордова опора – проста форма на хармоническа опора, поддържаща мелодията със задържани акорди, често използван в оперната, камерната, романсовата музика;
- редуване на бас и акорд – най-разпространен тип при домашно музициране (в миналото и днес); равномерно подчертаване на еднакви моменти на движението вътре в такта, съпоставяне на опорен басов тон с по-леко акордово съчетание; в основата на много

национални танци (мазурка, полонез, менует, гавот, валс, сарабанда и др.); много често използван при съпровод на песенен репертоар;

- акордова пулсация – оживена хармонична опора в хомофонната музика, с учестена пулсация на акорди, разположение на акордите в хармоническа фигурация, арпежиране...;
- хармоническа фигурация – фактурно обработване на акорди, подвижен фон, носи мелодическо движение в хармоничните гласове;
- полифонично съчетаване със соловата партия – носи мелодично движение в съпровода, имитира мотиви от главната партия или представлява повече или по-малко самостоятелни и завършени противосложения.

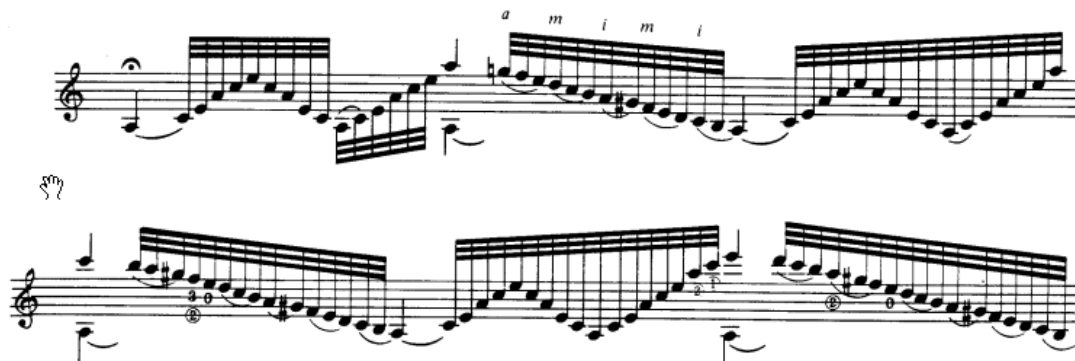
Използването и особеностите на тези различни типове съпровод се разкриват в настоящата статия.

Кое прави китарата толкова подходящ и привлекателен инструмент за съпровод в миналото и днес е въпрос, на който не може да се отговори еднозначно. На пръв прочит всеки би отговорил, че инструментът е може би най-масовият и разпространен в света, на него се свири сравнително лесно, а и обучението сякаш не отнема много време и протича леко. Първото твърдение безспорно е доказан факт – китарата е най-разпространеният и най-„достъпен” инструмент в наши дни. Неговата мобилност и възможности го превръща в най-употребявания инструмент в наши дни (китарата е разпространена на всички точки на планетата, била е дори и в космоса). Относно второто твърдение, преценката е изключително погрешна, дължаща се на това, че повечето хора възприемат инструмента предимно като акомпаниращ на лесни песни и леки жанрови пиеси, свързани предимно с популярната и фолклорната музика на някои народи. Истината стои на диаметрално противоположната страна и това е продукт на недостатъчната компетентност относно възможностите на китарата и нейните особености като инструмент, включително и по отношение на музикалния съпровод.

Още преди векове композитори като А. Диабели, Х. Берлиоз, К. Вебер, Н. Паганини и много други са стигнали до извода, че китарата съчетава изразните възможности на цигулката и полифоничните възможности на пианото.

В няколко пункта, в резюме се представят възможностите преимущества на инструмента, които допринасят за използването му с успех за съпровод.

1. Китарата има изключителна „пъргавина”, тя е много подвижен инструмент, особено що се отнася до темпото и техниката на изпълнение (гами, арпежи, двоен, троен и четворен гриф и т.н). Неслучайно Н. Паганини казва: „Аз съм крал на цигулката, а моята корона е китарата”. Известно е, че повечето пиеси за цигулка Паганини първоначално създава за китара и впоследствие преработва за цигулка. По същия начин постъпва и с техния съпровод. Мнозина музиковеци твърдят, че оркестровите партии на концертите му за цигулка се „събират” (могат да се изпълнят) в една китара.



Пример №1: Н. Паганини Капричио №5

2. **Щрихи.** Китарата притежава способностите за изпълнение на всички щрихи, „принадлежащи” на струнните лъкови инструменти: legato, non legato, staccato, pizzicato, vibrato, glissando, флажолетни тонове и други;

3. **Полифонични възможности.** Китарата в подходяща теситура и тоналност може да поддържа до три и дори до четири облигатни гласа:

Fuga

The image shows a musical score for a piece titled "Fuga" on guitar. It consists of three staves of music. The first staff starts with a treble clef and a 4/4 time signature. The second staff continues the melody with various fingerings and techniques. The third staff shows a more complex texture with multiple voices. The score includes various musical notations such as notes, rests, and dynamic markings.

Пример №2: Й.С Бах BWV 1005

4. **Педализация.** Инструментът е един от малкото, осигуряващи непрекъснато звучене. Всеки клавишен инструмент при смяна на акордова последователност и функционалност губи (макар и за части от секундата) част от трайността на тона. При китарата, благодарение на употребата на свободни струни и възможността на всеки тон да бъде изпълнен на различна струна и позиция в даден момент, това може да се избегне напълно.

5. Инструментът изключително сполучливо пресъздава **автентичния съпровод** на предкласични произведения (предназначени в оригинал за клавесин и чембало) поради близостта и фоничното сходство на тона – особено при изпълнение с метални струни, поради сходното звукоизвличане („Хамър-клавирът” е изобретен далеч по-късно) и липсата на демпфер на последните.

6. **Тембър.** Характерна особеност на инструмента са неговите темброви възможности като изпълнение на sul tasto, sul ponticello, con legno, tambourin и чисто фоничните ефекти, които имитират други инструменти (например соло барабанче, което се получава посредством кръстосване на 5. и 6. струна и др.).

7. **Теситура.** Китарата е условно транспониращ инструмент. Тя звучи октава по-ниско от изписването. Диапазонът ѝ е: E-b2 (при скордатура дори от D), но реално използваемият е до „e2”, тъй като по-високите тонове над XII позиция се изпълняват над деката на инструмента и са трудни за изпълнение. Тази теситура я прави изключително удобна за съпровод: ниските тонове са особено подходящи за изпълнение на басова партия, а високите рядко навлизат в теситурата на солиращите инструменти.

Изписва се :

Звучи:

The image shows a musical notation example. On the left, a treble clef staff shows a note on the 8th line with a double bar line below it, indicating it is written as a high note. On the right, a bass clef staff shows a note on the 4th line, indicating the actual sound is one octave lower.

Пример №3: Теситура на китарата

Разбира се, тук е мястото да споменем и някои от недостатъците на инструмента, като сравнително бързото отзвучаване (заглъхване) на тона и ограничените му динамични

възможности, особено що се касае до изпълнението на форте-фортисимо и на по-силна динамика. Тези недостатъци обаче благодарение на напредъка на съвременната аудио-озвучителна техника, са абсолютно преодолими.

Като резултат на горе описаните възможности на китарата като инструмент и основните видове съпровод, можем да извлечем заключението, че тя е изключително подходящ за създаване и изпълнение на съпровод. Това е основа за разгръщането на концептуална технология за използването на китарата като съпровождащ инструмент.

References:

1. Gazaryian,S.Story about the guitar.M., 1987
2. Lyublinski,A.Theory and practice accompaniment.M., 1987
3. Wolman.B.Guitar I Guitarists.M., 1968
4. Music term vocabulary.Sofia,1969
5. www.britannica.com/art

Daniel Vasilev
PhD student at at Konstantin Preslavsky – University of Shumen